

我適合接受角膜矯形嗎？

這療程並無年齡限制，一般約8歲以上，眼睛健康良好而配戴眼鏡人士均可接受療程，專業的視光師會為你進行治療前的評估檢查，並解答有關問題。

如何選擇合適的視光師？

跟據香港視光師的註冊制度，並非所有註冊視光師都可以驗配隱形眼鏡。矯形鏡雖然是隱形眼鏡的一種，但所要求的專業知識及先進儀器，已超出一般驗配隱形眼鏡的範疇。

不正確使用會令眼睛受損甚至使視力永久受損。但是香港目前並沒有立例要求從事角膜矯形術需接受專業培訓或考取認可資格，所以在接受治療前，必須考慮有關視光師的背景、經驗、信譽及設備，確保能讓你清楚了解整個治療的有關問題。

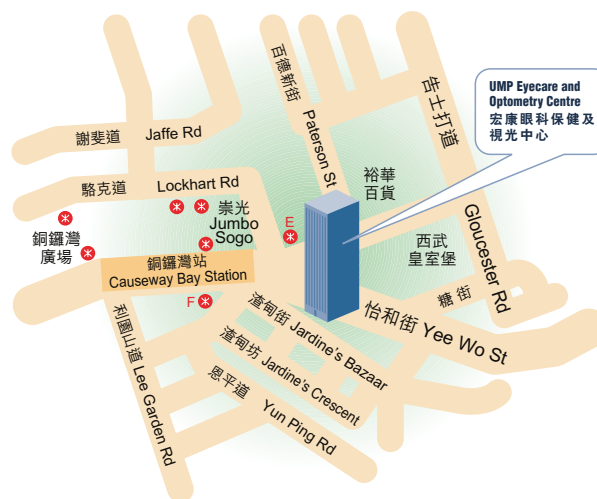


香港理工大學專業進修學院為提升本港執業視光師對角膜矯形術的水準達到國際水平，於二零零四年舉辦角膜矯形術證書課程，符合資格的視光師將獲頒發證書而名單亦刊登在其網頁上以供參考。

本中心配備精良的儀器及專業的視光師，誠意為閣下服務。

由持香港理工大學頒發
角膜矯形術證書
第一部份註冊眼科視光師主理

參考網頁 | www.phs.com.hk
www.polyu.edu.hk/so/OrthoK
www.hkspo.org.hk



UMP Eyecare and Optometry Centre 宏康眼科保健及視光中心

查詢電話 For enquiry, please call

2273 4926

香港銅鑼灣怡和街22號13樓全層（東海堂樓上）
13/F., 22 Yee Wo Street, Causeway Bay, Hong Kong
服務時間：星期一至星期日上午十時至下午八時
星期四及公眾假期休息

Opening Hours: Mon - Sun 10:00am - 8:00pm
Thu & PH Closed

為您及您的孩子
免除戴眼鏡的煩惱

角膜矯形術

安全及有效地控制近視加深



角膜矯形術

本港現在約有七成青少年患有近視，而幼童往往在三、四歲時已成為戴眼鏡一族；戴眼鏡除了構成諸多不便外，深近視也會增加患上嚴重眼疾的風險，例如視網膜脫落、視網膜病變、青光眼和白內障等。可惜單靠矯視手術也未必能完全改善這個問題；學童近視迅速加深更令家長尤其困擾。因此，如何有效地控制近視加深也是現今學術研究焦點之一。

角膜矯形術是什麼？

簡單來說是在睡眠時戴上特製的隱形眼鏡，得以有效地控制近視加深甚至減去近視，特別以兒童更為適合。

角膜矯形術 (Orthokeratology/Corneal Reshaping Therapy)

是用以矯正近視的其中一種方法。原理是透過配戴特殊設計的高透氣硬性隱形眼鏡（簡稱矯形鏡），使角膜的弧度逐步改變，從而減低近視度數。但角膜矯形術不具創傷性，當療程完成後，需配戴「維持」鏡片作維持減少近視的成效。



為何在睡眠時戴上矯形鏡近視度數便會減少，原理是怎樣的？

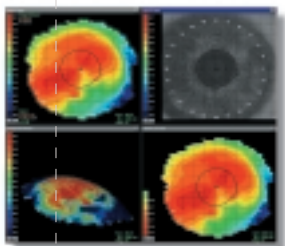
角膜矯形學是一項非常專門的科學，具這方面專業知識的視光師，會先為戴眼鏡人士作全面及詳細的眼睛視覺檢查，並利用先進儀器替整個角膜進行素描，分析其形狀和弧度變化。如合適者，便會按照其眼睛的特徵設計出個人化的矯形鏡。

新一代矯形鏡無論在物料及生產技術已截然不同，透氧度更高、弧度更複雜，令療程效果更為顯著、穩定和適合睡眠時配戴。

矯形鏡外觀與普通透氣硬鏡無異，但其獨特的弧度變化，使鏡片與角膜間形成一層非常薄但厚薄不一的淚水層。淚水層形成張力使角膜的表皮細胞重新分佈，因而改變角膜弧度，使近視度數減少。由於受影響的細胞只佔少數，而該些細胞的新陳代謝率均效高，所以對眼睛結構的影響實屬輕微。

角膜矯形術有什麼好處？

- **減低對眼鏡的依賴** — 於日間可不須戴眼鏡而擁有良好視力、減少對眼鏡的依賴、亦可避免一些配戴傳統隱形眼鏡所引起的問題：如戴鏡時沙塵入眼、鏡片滑動、眼乾等引致的不適；配戴時間過長引致的角膜受損、缺氧、血管增生等問題。
- **手術以外的選擇** — 角膜矯形術並非手術，不會對眼球組織造成創傷。對希望不用戴眼鏡的人士來說，無疑是矯視手術以外的選擇。



- **安全有效** — 根據過往臨床經驗及香港理工大學最近發表的研究顯示，角膜矯形術能有效控制兒童近視加深，平均減慢速度接近一倍。而經反覆科研驗證，亦證明接受適合的療程是絕對安全的，一般可減少450度內的近視，成功率達80%以上；更有成功減去更深深度數的例子，惟療程的效果及所須時間因人而異。
- **療程具彈性** — 療程可以隨時停止，在正常情形下，眼睛會逐漸回復原狀；相反矯視手術無論效果如何，都不能改變。

會有風險嗎？

任何形式的隱形眼鏡都會增加眼睛出現毛病或併發症的風險。由於療程涉及改變角膜弧度、睡眠時戴鏡等因素，所以配戴者須遵照視光師的指引，將風險減至最低。

接受角膜矯形術需要注意的事項

- 並非所有人都適合接受療程，事前須經由視光師進行評估及確定。
- 停戴矯形鏡後，近視度數將於數天至數星期內還原。
- 適應硬性隱形眼鏡時有機會引起不適，例如異物感、紅筋、多眼水等，但情況會逐漸減少。
- 一般配戴隱形眼鏡遇到的問題，如錯誤使用隱形眼鏡藥水、對藥水成份過敏、鏡片清潔不善、除戴鏡片方法不正確等。
- 在療程初期近視減退期間，可能需配戴過度性鏡片以作調節。
- 療程較傳統隱形眼鏡昂貴（大約萬餘元），並須定期覆診，矯形鏡亦需細心保養。

